

l'asbl **AgoraGrupont** vzw

présente son projet de



GARE AUX RUMEURS

MUSÉE DE L'INSAISSABLE



Notes d'intention

septembre 2025

Table des matières

Préambule	3
A. Un espace d'Art, de recherche et d'expérimentation : enjeux.	
1. Vision	5
2. Mission : Learning - Gaming - Catering	7
3. Organisation et parrainages	10
B. Aménagement de la Gare aux Rumeurs	
1. Position de la question	11
2. Structure d'hébergement du projet	
3. Avant-plans	12
4. Cahier des charges	16
5. Financement à moyen terme; de fonctionnement	18
C. Sur la RUMEUR	20
1. Arborescence	21
2. Réflexions sur cet arborescence	22
D. Bibliographie & remerciements	25

Préambule



Grupont, la Maison espagnole, ou Maison de la Justice, 1590.

L'enquête (1618)¹

Au préalable, il y a des « désordres » ou troubles pour décider de mener une enquête : dispute, épidémie, blasphème, quelqu'un qui ne va pas à l'église,...

C'est l'abbé de Saint-Hubert, Nicolas de Fenson, qui instaure un tribunal. Il fait mener une enquête dans le village-même du suspect potentiel. L'enquête est basée sur des on-dit et des racontars. Le principal accusé est le diable qui habite la sorcière.

Mènent l'enquête l'échevin et l'émissaire de l'évêque. Le curé intervient (dans le cas des soeurs Jamin, c'est le curé du village de Chevigny). Chaque étape du procès doit être validée par la hiérarchie. Un messenger est envoyé à pied ou à cheval. Chevigny (actuellement Libramont) est loin ; cela allonge le délai et augmente les frais : il faut payer le messenger et son cheval. Tous les

Grupont¹ a été le siège d'un tribunal de l'Inquisition des Pays-Bas espagnols dont le bâtiment a conservé son jus sous la dénomination actuelle de "Maison espagnole ». Ce tribunal s'est notamment illustré par l'inculpation, le jugement et la condamnation au bûcher de quatre soeurs Jamin suspectées de sorcellerie, dossier établi sur base de rumeurs. Aujourd'hui, un hommage leur est rendu sous la forme d'un parcours de randonnée assez fréquenté.

À l'heure où nos démocraties timides et pusillanimes vacillent sur leurs bases sous les coups de boutoir des réseaux d'information incontrôlés ; souffrent de la désaffectation du lectorat traditionnel de presses d'investigation - elles-mêmes soumises aux aléas d'ordre économique et commercial - ; de la fatigue institutionnelle dépassée par l'absence de vision sur la définition d'un socle du vivre ensemble ou plus simplement, de *La faiblesse du vrai*², il nous a semblé nécessaire de nous concentrer sur un parcours sous l'angle artistique des (r)éveils d'esprit critique élaborés patiemment depuis l'Antiquité, ici, sous la forme d'un "gai savoir » ou des « 50 nuances de la (dé)raison »...

Musée ? Ou plutôt "cité" de recherche et d'expérimentation, tant tout ce qui s'y conserve est intangible et mouvant. Bon, appelons ça *Mus_e de l'insaisissable*, le é escamoté à escient, si on intègre le Panthéon gréco-romain qui dota notamment d'un dieu ou d'une déesse de la Rumeur (un livre d'accompagnement est en préparation). Ça inspire. La Rumeur concentre un réseau inextricable de notions. Aux côtés d'un socle de base constant, la Gare fonctionnerait sous la forme d'expositions ou d'événements temporaires, en fonction des choix de curateurs et/ou d'artistes invités qui travailleraient l'une ou l'autre de ces notions, par exemple : *la caverne de Platon*, *le rire de résistance*...ou tout autre intitulé de leur cru.

C'est pourquoi nous réunissons un panel d'acteurs, journalistes, philosophes, théologiens éclairés, cinéastes et curateurs susceptibles de nourrir un **canevas de contenu** propre à susciter une idée originale, un parcours en *langage des signes* (images) ou un langage tout court qui (r)éveille l'intelligence collective à un *érotisme de la connaissance*.

frais seront pris en charge par l'accusé sorcier, qu'il soit déclaré coupable ou pas. S'il n'a pas de biens, la justice locale paie (mayer, curé, le peuple via de nouvelles taxes).

A` Grupont, le jugement des soeurs Jamin a eu lieu à la maison espagnole. Les autorisations viennent de l'extérieur du village : abbé, évêque, bourreau, réduisant le rôle des pouvoirs locaux.

¹ Simone Balthasar, *Innocentes Accusées Brûlées - Ce qui nous reste d'elles*, avec Benoît Vincent, Cie Les Coeurs Vagabonds, 2018.

(Extrait d'un panneau du parcours au village de Grupont).

Outre les écoles situées à proximité, accessibles en train au pied de l'édifice (Libramont, St Hubert, Rochefort/Jemelle, Bure, au potentiel de 1500 élèves/an), les touristes, randonneurs, campeurs, mouvements de jeunesse sont en nombre à s'arrêter et à séjourner au village.

En outre, les récents aménagements des quais et abords de la SNCB renforcent l'intermodalité du réseau fonctionnel supra-local des "Chemins du rail", dans le contexte du réseau cyclable structurant à planifier dans la province de Luxembourg.



¹ situé sur la ligne ferroviaire 161 qui relie les capitales de Bruxelles et Luxembourg, la gare est desservie toutes les deux heures par le train local Marloie-Libramont.

².Myriam Revault d'Allonnes, *La faiblesse du vrai*, Le Seuil Points Essais 2018.

A. Un espace d'Art, de recherche et d'expérimentation : enjeux

1. VISION

Pourquoi un tel projet ? Sans doute pour tenter de répondre aux questions suivantes : comment briser la spirale des positions de plus en plus binaires et embrasser la complexité du *tout-monde* (expression d'Édouard Glissant¹, philosophe) avec recul et sérénité ; comment se prémunir et/ou contrer la rumeur ; quelle posture adopter ? Comment se prémunir des renoncements au sein d'une démocratie et s'interdire toute tentation vers un régime autoritaire ?



In Springfield, they're eating the dogs, the people that came in..."

Trump-candidat parlant des migrants aux USA. Peu après ce débat, des ratonnades ont eu lieu visant la communauté haïtienne à Springfield. (source : Courrier international)

Une section introductive (et interactive) permettrait au visiteur - en sélectionnant un point sur le globe terrestre - de voir apparaître une vidéo dans laquelle sont développés les mécanismes à l'œuvre pour saper une "proto"- démocratie et provoquer un conflit d'ampleur incontrôlable dans un pays donné : par exemple, les prémises du génocide rwandais, des conflits des Balkans, de la société en Russie, des partis fascistes en Europe et en Amérique Latine, etc... Chaque cas serait documenté et analysé à l'aune des cycles historiques où la rumeur tient une place de choix qui peut se résumer par cette expression :

"L'histoire de la civilisation est une histoire de l'oubli des leçons de l'histoire »

(GWF Hegel)

¹ Lire: Édouard Glissant, *Dans un monde imprévisible, l'utopie est nécessaire*, Archives H.U. Obrist, Seuil/Luma 2024.

RÉALITÉ ET FICTION : QUELLES ÉPOUSAILLES ?

Post-vérité et Arguments Fallacieux

La Fabrique du Consentement

le Moi
analogique
le Moi
numérique



(Pour qui ?)

...Chercher et expérimenter, donc. Car si des solutions existent, elles apparaissent souvent imparfaites à cause du retard dans leur manifestation par rapport à la vitesse de diffusion et l'amplitude spatiale d'une rumeur. Souvent lourde à mobiliser, l'armature intellectuelle - exigeante - n'atteint qu'une fraction des destinataires. Cette fatigue intellectuelle ou désarroi sont des signaux d'alerte, eu égard à la jeune génération à qui s'adresserait pour partie des ateliers à envisager. Nous souhaiterions qu'elle prenne cet outil, la Gare, comme un lieu d'expérimentation et de croisement des savoirs dans un environnement d'Art et de technologie avancée; qu'elle communique en retour aux aînés **avec quels outils elle pense mobiliser l'Esprit Critique de demain.**

Une section de l'espace présenterait une arborescence du mécanisme des rumeurs et des moyens de les combattre avec les outils d'hier et d'aujourd'hui; section bien sûr ouverte et amendable, parsemée d'artefacts et d'objets d'Art s'y référant (à défaut, par l'absurde);

Une autre section du bâtiment abriterait des expositions ou installations temporaires, expérimentations d'ateliers, performances, films, conférences performées, jeux de scène ou de rôles animés par des professionnels du secteur, dont certains vivent au village ou dans les environs immédiats.

En bref, nous prenons appui sur l'expérience de Musées et Fondations du même type comme **La Fondation du Doute** (Blois, France), la **Cité Internationale de la Langue Française** (Villers-Cotterêts, France), le **Musée de l'Innocence** (Istanbul, Turquie), mais aussi plus proche de Grupont, le **Mudia** à Redu. Ensuite, nombre d'expositions thématiques s'étant déroulées dans le monde : **Entscheiden : das Leben im Supermarkt der Möglichkeiten** ("Choisir : la vie au supermarché des possibilités" Mannheim, Allemagne), **No** (sur la défense de la Démocratie, Bethania, Berlin), **Le monde selon l'IA** (Jeu de Paume, Paris), **Fake News**, **El valor de la información**, (Telefónica, Buenos Aires, Argentine) ...

Même les mots mal foutus se font une idée
du bien !²



Manifestation à Bruxelles, "NON! "Islamisme" n'est pas le seul mot qui a mal tourné!", Janvier 2008. Collectif Manifestement.

1 Ou « ...des mangeurs de vent », pour emprunter une expression de Boris Cyrulnik, *Le laboureur et les mangeurs de vent*, Odile Jacob-Poche, 2022

2 Manifestation à Bruxelles, "NON! "Islamisme" n'est pas le seul mot qui a mal tourné: y en a plein d'autres!", Janvier 2008. Collectif Manifestement.

3 iMAL, Bruxelles : Art Center for digital cultures & technology.

2. MISSION

1. LEARNING

Le core-business de ce projet: apprendre en s'amusant sérieusement avec la puissance et la poésie de la langue elle-même. Faire prendre conscience combien son appauvrissement menace l'expression (et le plaisir, surtout) de la pensée, et, partant, de la liberté propre que seule une démocratie peut protéger, tout en renforçant l'immunité de tout esprit, envisager le plaisir simple tiré de sa richesse. Ça parle aussi de **Vérité, de vraisemblable, de fiction, de réalité.**

Une rose des vents¹ analysera les notions circulant en amont et en aval de la rumeur, ce qui la cause, la construit, ses conséquences, ainsi que les approches pour s'en prémunir ou s'en défendre. En somme, **susciter la vocation de lanceur d'alerte**, une vocation citoyenne.

De ce fait, un parcours interactif à mettre au point par les ateliers iMAL³ peut constituer un outil précieux afin d'élaborer une arborescence synthétique, doté de « case studies » actualisables autour de ce thème. Des défis sont suggérés aux visiteurs; des choix à faire, des points de vue à défendre, des arguments à avancer.

Des ateliers de mise en situation - un groupe élabore une rumeur, un autre prépare des arguments la démontant - des ateliers vidéo (capsules, courts-métrages), d'expressions libres (performances), de slogans poétiques, ateliers de son, de bande dessinées, de fanzines, seraient programmés.

Des expositions temporaires et performances à l'invitation de curateurs (eux-mêmes invités) exploiteraient l'une ou l'autre notion (la peur, la réputation, la vengeance; l'humour, la résistance...) à travers des films, des objets, des documents.

2. GAMING

Outre le dispositif décrit ci-avant qui possède en soi une dimension de jeu inhérente à l'exercice de la langue et à la souplesse de la pensée, des jeux spécifiques et des outils interactifs seront mis au point; un cahier individuel d'accompagnement contenant des exercices pratiques stimulant l'esprit critique sera rédigé.

Des jeux de rôle suggérés notamment par des chercheurs, des acteurs et de professeurs invités. Une riche littérature et des expériences éprouvées en font mention.

Il n'est pas exclu d'aménager une **escape-room**, d'où le visiteur ne sort qu'en ayant développé une bonne argumentation à un problème posé.

Exemple du jeu ci-contre d'une seule erreur :



Evgueni Kaldeï, *Prise du Reichstag par l'armée soviétique, 1945*. La première photo est l'originale; la seconde, celle publiée par la presse soviétique, retouchée : l'officier aidant le porte-drapeau voit un poignet partiellement effacé. Et pour cause : il était inconcevable de montrer les deux montres qu'il portait, présumées volées lors de la reconquête par une armée censée être perçue comme héroïque et vertueuse.

Le statut de l'Image¹ est central dans nos perceptions aujourd'hui : elle court-circuite la distance et le temps d'analyse nécessaires à l'établissement de sa concordance à la réalité. Il est question de sourcer les voies d'analyse les plus appropriées sur la part du vrai et du faux dans l'image. Outre la vision d'extraits de films et de reportages, des sessions de confection de films ou capsules seraient organisées en s'appuyant sur des storyboards de bandes dessinées, par exemple. Voire même en ayant recours à l'I.A (exemple p.24).

Une salle de projection informatisée serait intégralement dédiée à l'image.

¹Sur le pouvoir de représentation des images : Susan Sontag, *Devant la douleur des autres*, Christian Bourgeois Editeur, 2022.

3. CATERING



On entre dans un bar comme dans un salon de coiffure : deux lieux privilégiés de propagation des ragots.

L'espace du bar serait décoré d'affiches, de tableaux, de lettres de dénonciation, de cartes postales de propagande, accolé à la librairie-vidéothèque dotée de toute une littérature et filmographie centrées sur le thème et ses variations.

Ce bar proposerait aux visiteurs boissons et petite restauration de produits du terroir. Pas de plats cuisinés.

La déco intimiste accueillerait aussi des micro-concerts pour lesquels un petit strapontin serait aménagé, aussi appelé « **Speaker's Corner** *», tribune accessible à qui désire s'exprimer, haranguer, proposer une salutaire utopie¹.

Aux habitants de Grupont : cet espace serait à leur disposition pour l'organisation et la détente de sa vie culturelle et sociale.

* ou **Thruther's corner** ou encore **whistler's corner**

¹ Lire: Édouard Glissant, *op.cit.*

3. ORGANISATION & PARRAINAGES de CONTENU

Ouverture : du mercredi au dimanche de 11h à 18h. Ou sur demande de groupes, en fonction aussi des horaires de passage des trains. Une personne en permanence à l'accueil; deux, idéalement. Le bar, lui, serait idéalement ouvert tous les jours.

Learning /gaming : Sur une base fixe solide et généraliste d'une part, l'espace d'exposition et/ou d'expression fonctionnerait d'autre part sur un programme déterminé par un curateur et ou artiste invité sur une période de trois/six mois. Le prix du billet comprendrait ces deux parts de la visite.

À ce programme seraient greffés des activités, ateliers, conférences, projections, performances à prix variables selon les personnes invitées et la logistique nécessaire pour la mise en oeuvre de leurs propositions.

De même, les visites d'écoles fonctionneraient de manière autonome, selon les budgets qui leur sont alloués.

Aussi, ces mêmes espaces seraient disponibles (à la location) pour des événements privés, notamment le soir. Le bâtiment de la Gare est situé face à un très large parvis dont le stationnement est généreux.

Catering : le bar et la billetterie concentrent les échanges financiers de la Gare.

Les achats de toutes sortes de produits dérivés, livres, DVD, cartes postales, artefacts seraient centralisés au bar ou à la billetterie, en fonction du flux des visiteurs.

Parrainages de contenu : il va de soi que des parrainages académiques, du milieu des médias, des Fondations et des Musées thématiques accompagneront le contenu et le développement de la « Mus_e »¹. Des parrainages en produits alimentaires et boissons seraient aussi à l'ordre du jour.

B. Aménagement de la Gare : Avant-projets



1. Position de la question : statut et état actuel du bâtiment

La commune de Tellin est contractuellement liée à la SNCB par un contrat d'emphytéose (66 ans) signé en 2015, en contrepartie d'un projet d'aménagement en logements sociaux qui n'ont pu voir le jour. La majorité actuelle - héritière d'un dossier budgété de façon risquée - est désireuse de voir un autre projet s'y implanter et partant, de mettre un terme à ce contrat ou au minimum, de modifier son objet social.

Il s'agit donc pour elle de négocier une sortie honorable du contrat et pour l'asbl AgoraGrupont d'étudier les mécanismes d'acquisition, l'achat étant pour l'asbl l'option privilégiée pour envisager un projet pérenne susceptible de motiver des investisseurs privés dans un premier temps.

Le bâtiment subit une dégradation qui nécessitera la démolition totale des cloisons et planchers intérieurs; une partie de la structure portante et de la toiture, laquelle serait à rénover totalement (isolation).

2. Structure d'hébergement : acquisition et rénovation

AgoraGrupont a arrêté son choix sur une structure d'hébergement de ce projet qui contient deux phases: la rénovation du bâtiment et le projet de "musée" lui-même. Une fondation ou une Asbl pour la gestion des deux fonctions. La négociation avec la SNCB sera déterminante sur le bon choix à faire, lequel sera éclairé par un bureau d'expertise fiscal namurois. AgoraGrupont a renoncé à une coopérative d'investisseurs: le projet ne saurait prétendre atteindre une rentabilité forte, mais bien viser l'équilibre.

3. Avant-plans

Dans l'attente d'y voir plus clair, nous avons invité un couple d'architectes du BHT - Berlin, après qu'ils eurent eu vent de la chose et se furent portés volontaires pour en faire un objet de thèse. Un séjour de dix jours cet été 2025 a permis à **Gwanza Tvaliaschvili** et **Christopher Marz** de dégager des lignes de force et un canevas de travail sur lequel nous pouvons raisonnablement nous baser aujourd'hui.

La configuration actuelle du bâtiment et l'absence de plans originaux a rendu compliquée la compréhension de son fonctionnement intérieur. À partir des mesures prises aux accès possibles, des hypothèses ont pu être dégagées sur l'organisation globale du bâtiment. Les architectes ont avancé des idées en conservant le gabarit actuel de la façade, couplé à la possibilité (à négocier) d'acquérir un bout de parvis plus étendu que celui actuel (un mètre à peine). Là encore, une question de propriété ou de servitude est avancée. Ils abattent toutes les cloisons actuelles, conservent l'escalier de la tour et organisent la circulation selon trois hypothèses:



GARE AUX RUMEURS

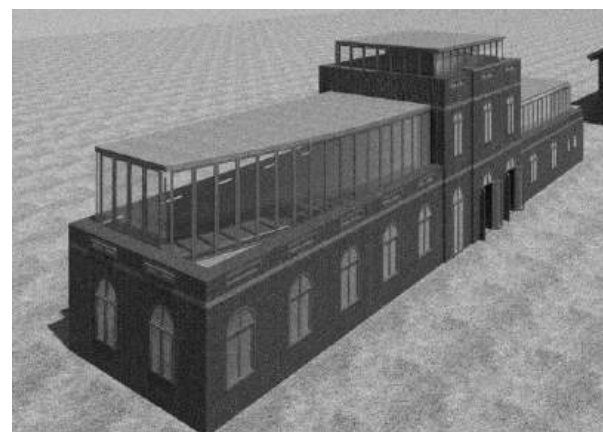
Chaque matin, à neuf heures précises, on entend le ronronnement de sa vieille voiture qui roule dans la rue du village. Paul, ouvrier forestier depuis plus de 20 ans, se gare comme toujours au même endroit - juste en face du nouveau café de la gare. Ses chaussures sont encore légèrement humides de la rosée matinale, son regard est calme et éveillé.

À l'intérieur du café, on le connaît déjà. Il s'assied à la petite table en bois près de la fenêtre, d'où il peut observer les gens qui sont déposés ou ramassés chaque matin par les trains.

Quinze minutes, c'est tout ce dont il a besoin. Un petit bonjour à la boulangère, un sourire à la jeune mère avec sa poussette, une conversation silencieuse avec le café chaud entre ses mains. Puis il repart dans la forêt.

Pour Paul, le café n'est pas un luxe. C'est un peu d'habitude, un peu de communauté - et la première gorgée chaude d'une longue journée de travail.

hypothèse 1



Remplacement intégral des 3 toits par une structure vitrée+bois. Couverture végétale et panneaux photovoltaïques. Le seul problème est la réduction de la surface d'exposition (moins de murs), ainsi que le projet soulève des questions d'acoustique qui ne seront pas à négliger (concerts, conférences...).

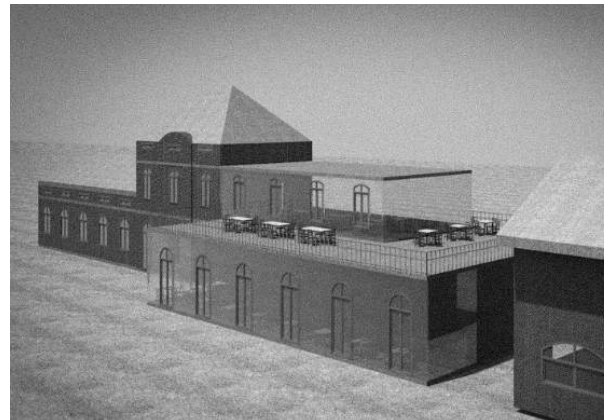
GARE AUX RUMEURS

Par un jeudi matin frais, le petit train régional s'arrête sur le quai juste devant la nouvelle cité de la « Pensée critique ». Lina, dix ans, est assise à la fenêtre et regarde dehors avec curiosité. C'est sa première sortie scolaire depuis longtemps et elle est impatiente de voir ce qui l'attend. Un espace dédié à la pensée lui semble d'abord étrange - elle se dit : Nous pensons tous les jours !

Au musée, la classe est accueillie par un jeune collaborateur qui l'emmène dans une salle consacrée aux médias, aux informations et aux opinions. Les enfants reçoivent de vieux articles de journaux, des images et des vidéos, ils doivent se demander ce qui est authentique et ce qui ne l'est pas. Lina commence à réfléchir - beaucoup de choses qui lui semblaient évidentes jusqu'à présent semblent soudain plus complexes. Elle commence à se poser des questions qu'elle ne se serait jamais posées auparavant.

Elle se rend compte que l'esprit critique implique de remettre les choses en question, de vérifier les informations et de ne pas tout croire tout de suite.

hypothèse 2



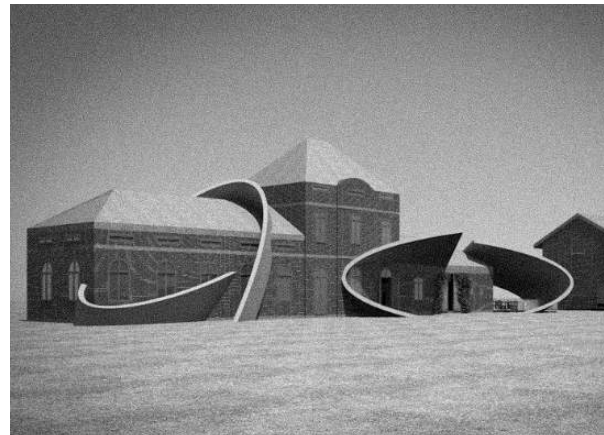
Conservant la structure Nord (et la tour) en l'état, la structure Sud se voit agrandie pour s'aligner à un bâtiment adjacent; terrasse en toiture et toit plat végétal ou doté de panneaux photovoltaïques. Problème de propriété à négocier pour le grignotage du parvis nécessaire à l'alignement de cette extension.

GARE AUX RUMEURS

Tous les mercredis midi, Mme Durand quitte sa petite maison en bordure du village et fait les quelques pas qui la séparent du nouveau café de la gare. Avant, elle cuisinait seule, généralement un petit plat, et mangeait en silence à la table de la cuisine, la radio pour seule compagnie. Depuis l'ouverture du café, c'est différent. C'est là qu'attend désormais son petit groupe - trois amies, toutes veuves, toutes avec un rythme quotidien similaire. Ensemble, elles commandent de la soupe ou une part de quiche, boivent du café et échangent des histoires. Elles évoquent le passé, parlent de leurs enfants et rient de leurs anciennes mésaventures.

Pour Mme Durand, le café est bien plus qu'un simple lieu où déjeuner. C'est un rendez-vous fixe dans la semaine, un moment de convivialité qu'elle attend avec impatience. Un lieu où personne ne reste seul, où la communauté se crée tout naturellement. Une table lumineuse où l'on peut non seulement manger, mais aussi partager la vie.

hypothèse 3



Projet plus audacieux qui a déjà les suffrages des autorités et de quelques villageois. Il signale quelque chose de singulier dans le paysage. L'organisation générale maintient la structure telle quelle, hormis une rehausse de l'aile Sud, tandis que deux anneaux en inox enserrment le bâtiment :

Celui qui impose le récit hérite la terre du récit.

M. Darwich

Tu peux aussi commettre l'injustice en n'agissant pas.

Marc-Aurèle

Pas de récolte sans racines.

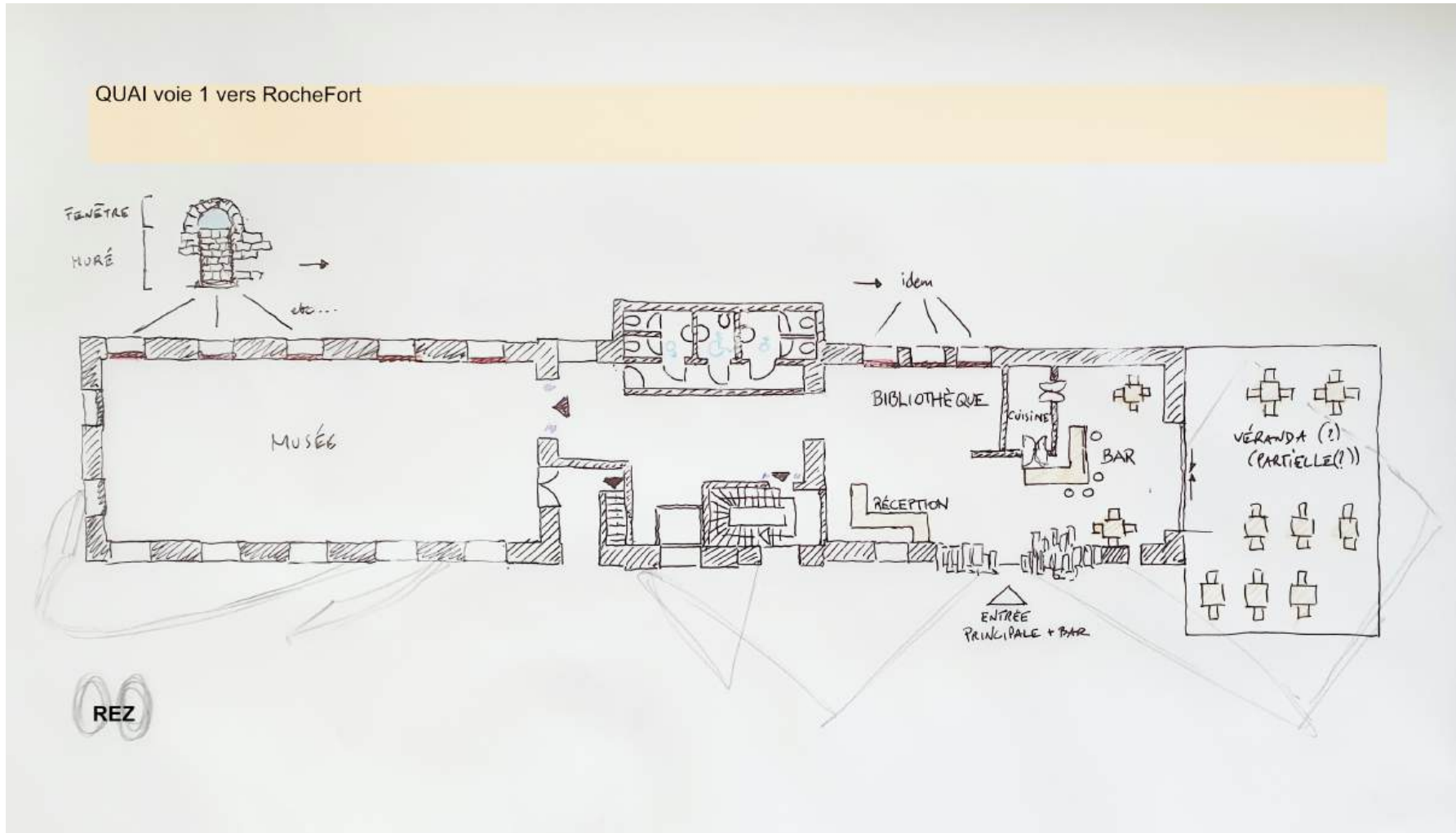
K.Daoud

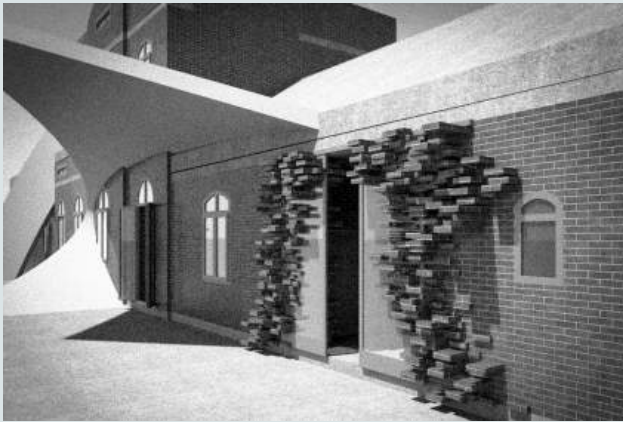
En posant la question de la signification de ces anneaux sans obtenir de réponse claire, ce geste agirait comme la métaphore appliquée à la rumeur : quelque chose d'intangible. Des **dictons, aphorismes** pourraient même être gravés sur la tranche des arcs. Comme dans le projet précédent, on a juste un problème de grignotage du parvis...

L'usage incorrect du langage induit le mal dans l'âme.

Socrate

À ce stade - et au vu du besoin de place pour une bonne circulation dans le bâtiment - nous pourrions opter pour la configuration sculpturale du projet 3, combiné avec une verrière partielle au Sud (1er et second projet) et création du premier étage Sud (inexistant aujourd'hui) et son agrandissement au rez. Cela nous donnerait une emprise au sol comme suit :



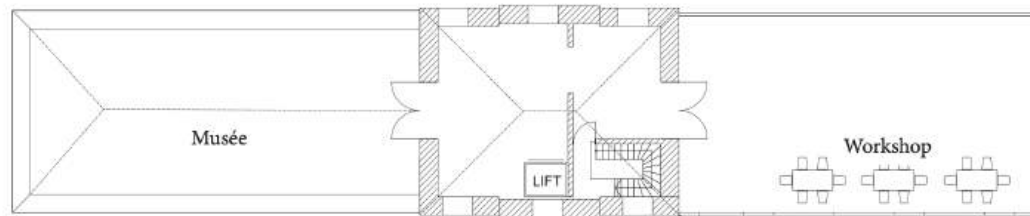


Projet d'accès principal (maintien et consolidation de l'état de ruine actuelle ?)

Le premier étage comprendrait la suite du parcours d'exposition (dit "musée sur le plan, ainsi qu'un lieu de stockage (non-figuré, dans la tour, deuxième étage) adjacent à l'atelier (workshop) multimodal, salle de projection...

Du point de vue architectural, cette partie devrait voir son toit surélevé par rapport à la situation existante qui ne tolère pas d'étage. On en profiterait pour garder partiellement le gabarit, en rehausse sur une verrière basse, et sur laquelle reposerait la nouvelle charpente (image ci-dessous à corriger à cet égard);

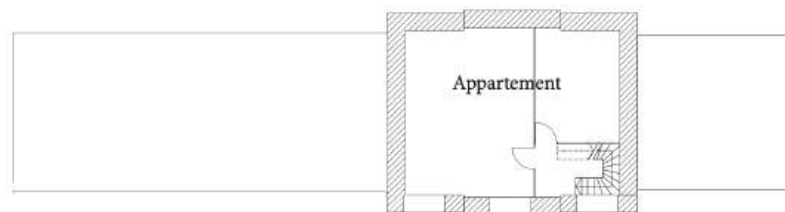
Étage 2 : résidence d'artiste ou de gestionnaire de musée (80m²)



01



02



4. Cahier des charges (projection générale)

Nous considérons trois étapes :

- La démolition
- La reconstruction
- L'aménagement

Démolition

Installation de chantier et protection de celui-ci.

Démolition de toutes les cloisons et murs non-porteurs.

Démolition de l'ensemble des plafonds et planchers.

Démolition des cheminées.

Démolition de la toiture Sud.

Démontage partiel des toitures centrale et nord (isolation et consolidation).

Évacuation des matériaux, citerne de mazout.

Évaluation des coûts :

150.000,00 €

Reconstruction

Installation de chantier.

Couverture - Rénovation Nord et central, isolation.

Couverture Sud : construction de base sur appuis; châssis bas et charpente, isolation et panneautage.

Lambourdes et planchers neufs à tous les étages.

Maçonnerie EST : emmurer les fenêtres et portes actuelles jusqu'au niveau des arcs en plein cintre: châssis spécifiques fixes, vitrés.

Châssis et portes extérieurs Ouest et Sud. Châssis de toiture Nord et tour.

Portes intérieures ; certaines coulissantes, vitrées.

Maçonnerie intérieure ; répartition nouvelle de l'espace.

Cage d'ascenseur et accès PMR.

Plomberie, chauffage, égouts.

Aménagement

Installation électrique.
Aménagement d'un dispositif de secours/incendie.

Évaluation des coûts : **550.000,00 €**

Installation de tout dispositif électronique du programme musée.
Acoustique et son (+image).
Éclairage spécifique musée et ateliers, scène de performances.
Toutes finitions et plafonnage intérieur.
Ascenseur.
Équipement sanitaires.
Équipement mobilier, musée, bar, cuisine, bibliothèque, casiers, appartement.
Équipement et mise au point de dispositif muséal interactif et son mobilier ad-hoc.
Équipement caisses horeca et billetterie/librairie + Accès à l'espace muséal.
Éléments sculpturaux extérieurs (en régie).
Honoraires d'architecte - d'Ingénierie en stabilité - contrôle de chantier

Évaluation des coûts: **500.000,00 €**

5. Financement à moyen terme & budget de fonctionnement

Le financement serait le fruit d'un partenariat public-privé.

Dans un premier temps, une levée de fonds serait envisagée auprès du privé, accompagnée d'une campagne de lobbying au niveau européen qui pourrait assumer 50 % du budget total, voire davantage. Ce dernier programme n'est activable que via les autorités communales, provinciales ou régionales. Par ailleurs, un couplage de l'asbl à la Fondation Roi Baudoin est perçu comme un impératif.

Le budget de fonctionnement régit :

- la fonction Horeca (le bar)
- la fonction muséale (et ses techniques)
- la fonction résidentielle (l'appartement)
- Parrainages

Le budget Horeca comprend la permanence (une personne à temps plein, au moins), les fournisseurs (des locaux) et l'entretien.

L'absence de *réelle cuisine* permet de réduire les contraintes et les coûts afférents à ce type d'activité. Nous pensons davantage à une sandwicherie/toasterie, tortillas, invitation faite aussi aux gestionnaires de food-trucks (hamburgers), couplée à de la pâtisserie fournie par les artisans de la région.

En outre, ce bar serait loué pour des événements, concerts, prestations théâtrales d'hiver, conférences, tout comme certains accès au "musée". Voir supra.

Budget "Musée"

Le budget "Musée" comprendrait un permanent à trois-quarts temps, qui gère à la fois le budget librairie et le budget entrées. Ce budget comprend aussi les charges générales de fonctionnement et d'entretien.

En outre, il gère les locations ponctuelles d'espaces (bar compris), de résidence, d'ateliers (écoles et privés), salle de projection et de performance. Il gère les cachets d'artistes, curateurs, conférenciers invités.

Tout accès aurait un coût, même symbolique pour certaines catégories de personnes, hormis les habitants de Grupont pour lesquels l'accès serait gratuit (badge).

On prévoit une section "amis de la GaR", dont la cotisation annuelle leur donnera un accès privilégié aux lieux, via des prix réduits; en échange aussi, des objets, dessins, cartes personnalisées exécutés en pièces uniques par des artistes, en fonction des montants de cotisation.

Ce budget serait alimenté par le secteur public provincial ou régional ou communautaire pour la part du personnel détaché.

Budget appartement

Le budget appartement peut se concevoir sur l'un des deux modes :

- soit occupation permanente (bail classique) qui alimenterait le fonctionnement du "Musée". Couplé à une forme de surveillance des lieux.

- soit sous la forme temporaire, via des résidences d'artistes dont le financement diffère : il est alimenté par l'institution académique de la personne qui s'y voit envoyée. Ou alors, le financement est créé par le "Musée" lui-même, via un donateur qui cible un programme de recherche particulier.



GARE AUX RUMEURS
MUSÉE DE L'INSAISSABLE

C. Sur la Rumeur



Une littérature extrêmement abondante, tant académique que littéraire, journalistique, artistique ou cinématographique traite de ce sujet qu'il nous serait impossible de résumer ici. Des choix seront à faire prochainement pour cadrer le projet dans une dynamique créative et inspirante..

Nous tenterons dans une publication prochaine d'en proposer une approche personnalisée qui fasse la part des richesses contenues dans ces disciplines de la manière la moins aride possible.

Car la Rumorologie comprend les **ragots, trolls, commérages, hoax, légendes urbaines, infox, vérités alternatives, scams, spams, deepfakes, bulles numériques ...** Chaque étape dans son évolution dans le monde numérique (et en dehors) crée son propre vocabulaire de dérives.

En attendant, nous proposons cette arborescence ou cette *Rose des (mangeurs) de vent* :

1. Arborescence

Agissent comme catalyseurs, motivant et guidant les membres de la communauté vers des objectifs communs, tout en favorisant l'inclusion et la participation de tous

Éducation & formation
Éducation aux médias, formation des enseignants, développement de l'esprit critique, formation des acteurs locaux

Écoute active et vérification des rumeurs, communication claire et transparente et implication des personnes de confiance

Utilisation des faits alternatifs
Pour déceler l'absence de fondement factuel : opinion, spéculation, interprétation tendancieuse

Évaluation des preuves
Examen critique de la crédibilité, de la pertinence et de l'importance des informations présentées : si les preuves sont fiables et étayent valablement un argument ou une affirmation

Recherche de sources fiables
Privilégier les infos provenant des sources vérifiées : sites officiels, publications scientifiques, articles de presse reconnus et les ouvrages spécialisés.
Vérifier l'exactitude, l'objectivité, l'autorité de l'auteur, l'actualité et la présence de preuves et de références dans la source

Encourager les faits checking & partager les informations de sources fiables et précises

Fournir des informations précises - réguler les médias sociaux et protéger les lanceurs d'alerte

Formation à l'esprit critique et à la gestion des rumeurs - éveil à l'identification des arguments fallacieux et à la créativité

Nouvelle non-vérifiée provenant d'une source anonyme et se propageant de bouche à oreille

Ragots - légende urbaine - infox - buzz - scam - spam ...

Effets de la rumeur sur les individus
Effets néfastes :
perte de réputation -
détresse émotionnelle -
perte de confiance en soi

Facteurs psychologiques
Curiosité - peurs
- vengeance
- harcèlement

Facteurs sociaux
Pression de groupe
Recherche de sécurisation

Rôle des médias sociaux
Amplification immédiate et spatiale, effet de bulle numérique, biais cognitif

Divisions et tensions au sein de la société

Perte de confiance dans les institutions et les entreprises (en bourse, on achète la rumeur et on vend la nouvelle)

Perceptions erronées qui affectent les décisions des dirigeants (mais l'inverse est aussi vrai !...)

Caractéristiques

Définition & caractéristiques
Bruit, clameur de source non-officielle

Rôle de la communauté dans la prévention de la rumeur

Rôle des leaders communautaires

Implication de la communauté

Rumeur
(et produits dérivés)

Causes et propagation des rumeurs

Conséquences de la rumeur sur la société

Stratégies pour prévenir la propagation des rumeurs

Méthodes pour vérifier l'information

Utilisation des médias sociaux

Effets sur la cohésion sociale

Impact sur l'économie

Impact sur le politique

Éducation & sensibilisation

Rôle des autorités

En AMONT : symptômes des rumeurs

*Toutes nos aspirations vers un bonheur positif nous sont
données uniquement pour que l'impossibilité de les satis-
faire nous tourmente.*

Tolstoï

J'essaie d'être honnête, au jour le jour.

Veynet

2. Réflexions sur cet arborescence

Trois étapes dans cette approche :

- Les symptômes des rumeurs, en amont
- La manifestation des rumeurs et leurs conséquences
- Une armature contre les rumeurs, en aval

(Schématiquement ici ; en plus détaillé dans un ouvrage en préparation)

(Note : tout symptôme n'entraîne pas nécessairement de la rumeur !)

Symptômes externes :

- Quand l'accident gouverne et décide pour nous, il suscite un "communisme" des affects qui règne en maître; il nie le lien qui emporte la signification et nous accédons à une communauté d'émotions qui supplante la communauté d'intérêts.

- En outre, la bombe informatique désintègre toute grandeur, toute ampleur de la réalité commune, géographique, temporelle, culturelle et historique : Paul Virilio appelle cela l'*infodémie*, l'*instantanéisme*, le *présentisme*.

- Puis, la perte de mémoire, encombrée d'illusions progressistes : on n'est plus contemporains, mais **int**emporains, dont l'action n'est plus que télé-action.

Avec la désorientation des connaissances acquises au cours des millénaires, le passé excré se double d'un avenir sans futur : un potage *présentiste* dilue les origines et la fin.

Et enfin, il y a ce *stéréoréalisme* : on est vus, cadastrés et sus de tous.

Ce cadre peu réjouissant est le siège d'une économie de l'attention, de peurs, de méfiances, du bouc-émissariat et d'une ambiance teintée de violence latente.

Symptômes internes : Tout semble tourner autour d'un seul mot : le DESIR et ses deux corollaires, le manque (donc souffrance) et l'ennui (par absence de désir).

- Tour d'ivoire : refus de s'engager, de se compromettre, de se mettre en danger; hostilité vis-à-vis de l'extérieur. Fake Moods ?

- Le manque, lui, induit une tendance à faire porter la responsabilité sur autrui, sur les circonstances, sur l'environnement.

La rumeur en action

En AVAL : une armature contre les rumeurs

- De l'ennui découle un comportement de paresse, de paresse intellectuelle, de lectures trompeuses et faciles, de mutisme compromettant, d'impossible effort de communiquer avec d'autres cultures que la sienne : biais cognitifs. Accident intégral des perceptions par la désorientation des connaissances.
- L'écran crée l'absence de lien, de concernement ; l'absence d'espace existentiel ou matériel tangible qui fasse SENS. On est dans une circulation inhabitable au devenir fermé, dépourvu de géographie émotionnelle : un état géocidaire.

Le mensonge par omission, par dissuasion de l'avenir comme du passé, la logique défectueuse et l'argumentation fallacieuse ou déficitaire, la confusion des sources et bulles numériques taillent en grande partie le costume porté par la rumeur dans toutes ses variantes.¹

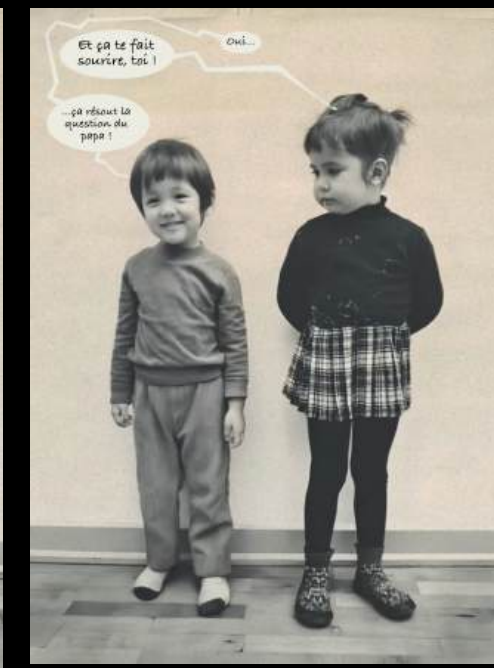
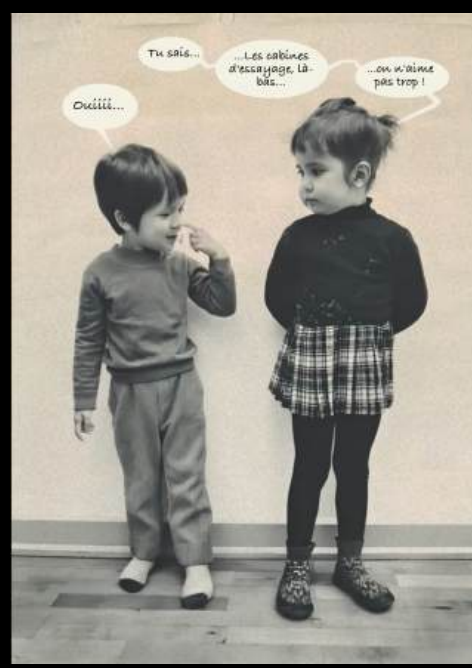
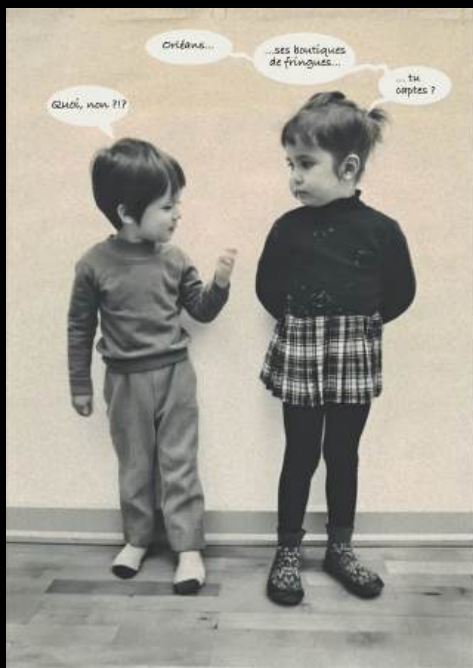
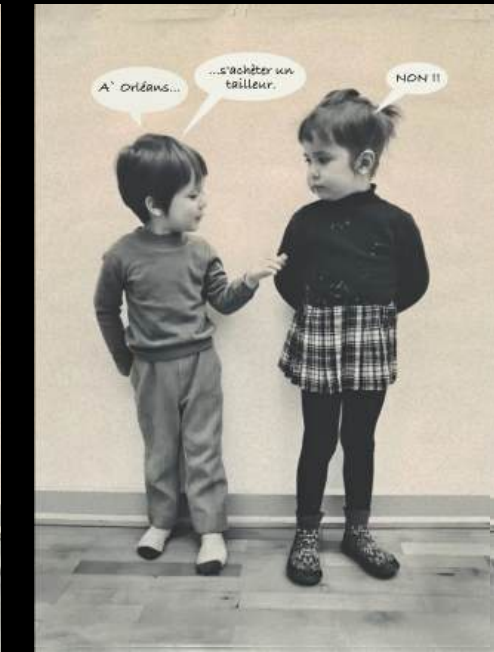
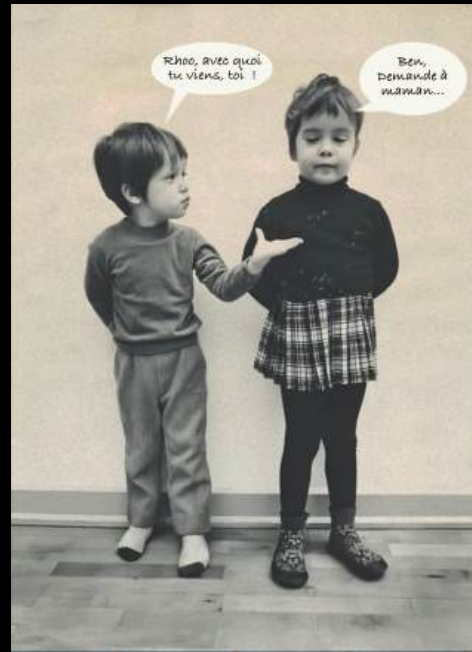
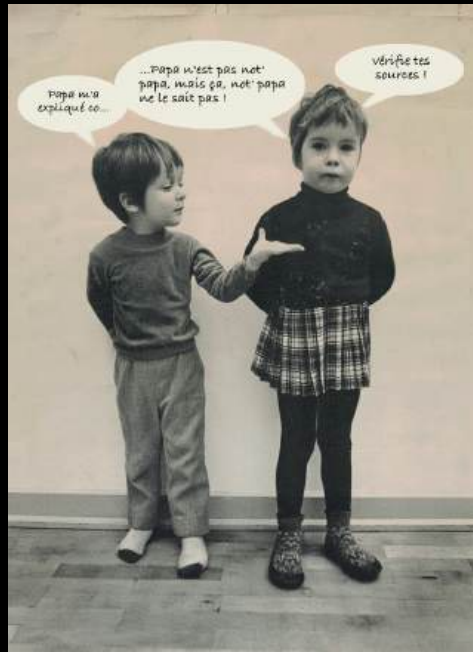
Au plan artistique, vouer un culte à une poétique de l'errance dans un espace multidirectionnel, en *sémionaute* a quelque chose de salutaire. L'artiste montre comment il se caractérise par sa capacité à se déraciner tout en s'agrégeant facilement ailleurs, dans une forme d'errance continue, qui ramène à la vie et à l'incertitude ; qui oblige à maintenir la distance avec les radicalités et les vérités de chaque lieu. Un voyage n'espère de sens que lorsqu'il brasse les contradictions : sinon, il ne sera que conversion de confort.²

Au plan général, les méthodes avancées par les chercheurs structurent en grande partie l'histoire de la philosophie. Une bibliographie riche sera mise à la disposition des visiteurs, tandis que l'ouvrage en préparation mentionnera ce voyage de *sémionaute* dans la logique et l'argumentation.

¹. Lire à cet égard l'expérience vécue par Noémie Klein dont la vie a été bouleversée par la confusion faite avec une homonyme, Noémie Wolf, *Le Double, voyage dans un monde miroir*, Actes Sud, 2024.

². Edouard Glissant, *Traité du tout-monde* et *Poétique de la relation*, Gallimard 1996 et 1990
Michel de Certeau, *L'invention du quotidien, Arts de faire*, Gallimard, 1990.

La vie compliquée des gosses



D. Bibliographie

(non exhaustive)

Essais & Romans

- . **Aurore Van de Winkel**, *Gérer les rumeurs, ragots et autres bruits*, EdiPro, Liège, 2012.
- . **Luc de Brabandère**, *Petite philosophie des arguments fallacieux*, Ed.Eyrolles, 2021.
- . ac. **Lina Benmehrez**, *The art of thinkng in a digital world*, Cartoonbase Publishing, 2021.
- . **Myriam Revault d'Allones**, *La faiblesse du vrai*, Points- Essais, 2021
- . **Boris Cyrulnik**, *Le laboureur et les mangeurs de vents*, Ed. Odile Jacob, 2024.
- . **Susan Sontag**, *Devant la douleur des autres*, (trad. F. Bogaert), Ch. Bourgeois Ed., 2022.
- . **Edouard Glissant**, *Dans un monde imprévisible, l'utopie est nécessaire*, Seuil/luma, 2024
- . **Witold Gombrowicz**, *Testament, entretiens avec Dominique de Roux*, P Belfonds, 1996.
- . **Henri Laborit**, *La légende des comportements*, Flammarion, 2002.
- . **Montaigne**, *Les Essais*, Poche, 2017.
- . **Marc-Aurèle**, *Pensées à moi-même*, 1001 Nuits, 2002.
- . **Naomie Klein**, *Le double, voyage dans un monde miroir*, Actes Sud, 2024.
- . **Ohran Pamuk**, *Le musée de l'Innocence*, Gallimard, 2011.
- . **Michel de Certeau**, *L'Invention du quotidien*, Folio, 1990.

Musées Catalogues

- . **La Fondation du Doute, Ben & Fluxus**, Blois, 2020.
- . **Le monde selon l'IA**, Jeu de Paume, Paris, JBE Books, 2025
- . **Mécaniques discursives**, F. Penelle & Y Jacquot, Bota, Bruxelles, CFC éditions, 2021.
- . **Kometa**, *Guide de survie dans un monde sans démocratie*, n°8, Kometaevue, 2025.
- . **Vaudou**, CC Abbaye de Daoulas, Ed. Hoëbeke, 2003.
- . **Cité Internationale de la Langue Française**, *Le livre d'une langue*, Ed. du Patrimoine, Villers-Cotterêts, 2023.
- . **No !** Kunstraum Kreuzberg, Bethaniën, Berlin, Ed. Meduza, Riga, 2025.
- . **Entscheiden; das Leben im Supermarkt der Möglichkeiten** (Décider; la vie au supermarché des possibilités), Mannheim, Technomuseum, 2018.
- . **Fake News; el valor de la informacìon**, Fundaciòn Telefònica Movistar, Buenos Aires, 2025.

Livres Jeunesse

- . **Hubert ben Kemoun**, *Quand dérape la rumeur*, Ed. Scrineo, 2011.
- . **Catherine Girard-Audet**, *La vie compliquée de Lea Olivier, tome II,,* Ed. Kennes, 2022.

Films Capsules

- . **M le Maudit**, Fritz Lang, 1931.
 - . **Les protocoles de la rumeur**, Marc Levin, 2005.
 - . **Innocence of Memories**, Grant Gee, 2015.
- On ne saurait trop conseiller de s'attarder sur les capsules actives de :
- . **Aurore Van de Winkel**, <https://auvio.rtf.be/mot-cle/aurore-van-de-winkel-431085>
 - . **L'équipe de COGITO, l'esprit critique**, <https://www.cogito.fr>

Nous ne nous attarderons pas ici sur l'immense documentation d'éditoriaux, articles de presse (dont certains écrits par les auteurs ci-mentionnés) que nous avons pu réunir. Ils seront mentionnés dans la publication en préparation.

Remerciements

asbl
AgoraGrupont



La Clinique des rumeurs est une rubrique de vérification des faits publiée par le Boston Herald entre mars 1942 et décembre 1943.

D'ores et déjà - parce que la liste des contributeurs s'allonge de jour en jour - nous tenons à remercier les personnes qui nous ont aidés à poser les premiers jalons depuis janvier 2025. Ici, dans l'ordre chronologique :

Christophe Wautelet - Pascal Baudoux - Yoneko Nurtantio - Aurore Van de Winkel - Luc de Brabandère - Sigrid Marz - Christophe et Sharon Leclercq - Spooner - Gilles Claeys - Lena Marz - Carmela Locantore - Colette Muraille - Thierry Tinlot - Frédéric Clarinval - Anne-Lena Marz - Christopher Marz - Gwanza Tviliashvili - Claire Terlinden - Christophe Terlinden - Isabelle de Schoutheete - Eric Brücher - Hartmut Rhein,...

l'asbl porteuse du projet de Gare aux Rumeurs réunit :

- Christophe Wautelet, président, expert informatique & Christelle.
- Jean-François Jans, Secrétaire; artiste/restaurateur d'art; responsable du projet.
- Pascal Baudoux, entrepreneur et expert en bâtiment.
- Elisa Baudoux, philosophe.
- Christophe Terlinden, artiste & Joke Buts, animatrice environnement/jeunesse
- Céline Bernard et Stijn Norga, artiste bruiteuse et créatrice sonore; compositeur, musicien et digital content creator.
- Sylvia Minnaert, spécialiste Cinéma d'Animation, St Luc.

N° entreprise : BE0782900658

Siège Social : Rue Gal-Baron-Jacques, Gupont, 33A, 6927 Tellin.

Pour tout renseignement sur ce projet, s'adresser à :

**Jean-François Jans - 0474 /987 035 - jeanfjans@gmail.com
Les croisettes, 92 - 6927 Grupont**

